



Conférences
Voyages
Visites
Expositions

Représentation idéalisée de la ferme de Bazoches-lès-Bray (77) © François Reuille / Poignard anthropomorphe, Champigny/Yonne © Musées de Sens, E. Berry

Agenda

Voyage à Langres

Jeudi 23 août 2018

Exposition « Arts de la Renaissance »
et visites

Voyage complet

35^e Journées Européennes du Patrimoine

Samedi 15 septembre et
dimanche 16 septembre 2018

Sur le thème : « L'art du partage »

Conférence

Mardi 18 septembre 2018 à 18h15

Espace Argence

Le paysage réaliste de Corot à l'Ecole de
Barbizon

Présentée par Catherine Koenig, historienne
de l'Art, professeur d'histoire de l'Art à
l'Ecole d'Art de Belfort

Conférence

Mardi 9 octobre 2018 à 17h30

Centre culturel de la Chapelle Saint-Luc
Isfahan, la glorieuse capitale des Séfévides

Présentée par Anne-Marie Terel, diplômée
de l'Institut d'Art de Paris IV-Sorbonne et de
l'Ecole des Langues Orientales, conférencière
agrée par le Ministère de la Culture

Voyage à Paris

Samedi 13 octobre 2018

Le Faubourg Saint-Antoine et le Bazar de
la Charité

Inscription à la Maison du Tourisme

Conférence

Mardi 6 novembre 2018 à 17h30

Espace Argence

Architectures de l'entre-deux-guerres à
Troyes et dans son agglomération

Présentée par Jean-Louis Humbert, agrégé
d'histoire-géographie, spécialiste du
XIX^e siècle à Troyes et dans l'Aube

Visite commentée

Mercredi 14 novembre 2018 à 15h

Maison du Patrimoine

Saint-Julien-les-Villas

Exposition « Les mairies de Troyes-
Champagne-Métropole »

Conférence

Mardi 4 décembre 2018 à 17h30

Centre culturel de la Chapelle Saint-Luc
Grégoire Guérard, un peintre d'origine
hollandaise actif à Troyes sous François I^{er}

Présentée par Cécile Scaillières, conservateur
général au musée du Louvre, en charge des
collections du XVI^e siècle

Mardi 18 septembre 2018 à 18h15

Espace Argence

Le paysage réaliste de Corot à l'Ecole de Barbizon

Présentée par Catherine Koenig, historienne de l'Art, professeur d'histoire de l'Art à l'Ecole d'Art de Belfort

Au début de l'exode rural, les campagnes commencent à se vider de leurs paysans et deviennent un lieu de villégiature pour les citadins aisés. Dans la forêt de Fontainebleau, à Barbizon, des peintres se retrouvent pour des promenades vespérales, des



Jean-Baptiste Camille Corot, *Ville d'Avray, 1865*, National Gallery of Art à Washington

excursions. Un goût nouveau pour des compositions à l'anglaise plus spontanées se développe. Les peintres ont l'ambition de traduire la nature et ses manifestations atmosphériques en allant sur le motif.

Corot peint la campagne romaine d'un œil exercé avant de peindre de mémoire ses souvenirs nostalgiques, Théodore Rousseau explore la forêt de Fontainebleau en cherchant les arbres remarquables. Dans le tableau de Rosa Bonheur, les paysans labourent des champs où la terre semble riche de promesses, tandis que dans l'œuvre de Jean-François Millet, les lavandières peinent à la rivière et de pauvres femmes glanent leur pitance du soir. Il est fascinant de suivre l'évolution que le XIX^e siècle avait et donnait de la nature et de ses paysages sur des tableaux collectionnés par les citadins aisés.

Mardi 9 octobre 2018 à 17h30

Centre culturel de la Chapelle Saint-Luc

Isfahan, la glorieuse capitale des Séfévides

Présentée par Anne-Marie Terel, diplômée de l'Institut d'Art de Paris IV-Sorbonne et de l'Ecole des Langues Orientales, conférencière agréée par le Ministère de la Culture

La dynastie des Séfévides, qui règne sur l'Iran de 1501 à 1736 connaît son âge d'or sous shah Abbas Ier le Grand qui proclame l'Islam chiite religion d'Etat. En 1598, il choisit comme capitale la ville d'Isfahan, au prestigieux passé seldjoukide, et lance un vaste plan d'urbanisme pour la doter d'un nouveau centre. C'est ainsi qu'est créée la gigantesque place royale, « image du monde », bordée de somptueux édifices telles que la mosquée de l'imam et la mosquée Lutfullah aux dômes bulbeux revêtus de céramiques turquoises. L'avenue d'apparat Chahar Bagh, longue de 4 km, que Pierre Loti considérait comme les « Champs-Élysées d'Isfahan », est bordée de



Mosquée Sheik Lutfullah

jardins dans lesquels sont disséminés des pavillons royaux aux noms évocateurs : Ali Kapu (« la sublime porte »), Chehel Sutun (« 40 colonnes »), Hasht Behist (« 8 paradis »). Avec leur décor de céramique et de peinture, ils illustrent l'art de vivre au XVII^e siècle.

Mardi 6 novembre 2018 à 17h30

Espace Argence

Architectures de l'entre-deux-guerres à Troyes et dans son agglomération

Présentée par Jean-Louis Humbert, agrégé d'histoire-géographie, spécialiste du XIX^e siècle à Troyes et dans l'Aube

Trois courants inspirent l'architecture de l'entre-deux-guerres : le régionalisme, l'Art déco et le modernisme. Seuls les deux premiers sont présents à Troyes durant cette période. Le régionalisme s'exprime dans les constructions suburbaines et montre des types basque, breton... qui sont en fait très



Hôtel de ville Sainte-Savine - © J LH

éloignés de la tradition rurale dont ils prétendent s'inspirer. L'Art déco se caractérise par des fenêtres à pans coupés, des octogones allongés horizontaux ou verticaux, la stylisation de certaines formes architecturales.

Mardi 4 décembre 2018 à 17h30

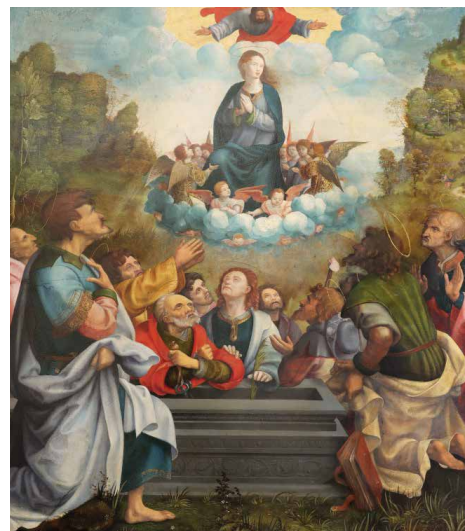
Centre culturel de la Chapelle Saint-Luc

Grégoire Guérard, un peintre d'origine hollandaise actif à Troyes sous François I^{er}

Présentée par Cécile Scaillières, conservateur général au musée du Louvre, en charge des collections du XVI^e siècle

Signalé par plusieurs textes d'archives bourguignons comme parent d'Erasmus de Rotterdam, dont il fut sans doute le neveu, le peintre Grégoire Guérard intéresse aussi la Champagne et en particulier Troyes car ce fut en quelque sorte son port d'attache en France, puisque c'est là que se trouvent encore les œuvres les plus précoces et les œuvres plus tardives de sa carrière, récemment reconstituée sur des critères stylistiques : l'église de la Madeleine conserve un magnifique Saint-Pierre repentant daté de 1512, et l'église Saint-Pantaléon des verrières en grisaille datées entre 1531 et 1538 qui sont de sa main ou de son dessin.

Le Musée des Beaux-Arts n'est pas en reste, avec l'Assomption de la Vierge de 1521, un des chefs-d'œuvre de sa maturité, et le Lavement de pieds, revers en grisaille plus précocé. Il s'enrichit cette année d'un nouveau panneau, daté de 1534, montrant le Portement de croix. La conférence s'attachera à montrer la richesse de son style au cœur de la production troyenne.



Grégoire GUERARD, *Assomption de la Vierge (avers)* ; *Sainte Elisabeth et saint Jean-Baptiste (revers)*, panneau double face, 1522, inv. 850.1.17 © Carole Bel

Voyages

Samedi 13 octobre 2018

Sortie exceptionnelle à Paris

Sous la conduite de Monsieur Hocque

Départ 6h30 boulevard Charles Deles-traint (face au Cube).

- Le **matin** : Le **Faubourg Saint-An-toine** : passages et cours méconnus (Da-moye - Bel Air - Lhomme) et l'Hôtel de Mortagne.

- **Déjeuner au Palais Royal.**

- L'**après-midi** : le **Bazar de la Cha-rité** : visite de la Chapelle Notre Dame de la **Consolation** et du **Mémorial de l'Incendie**. La place **François Ier** et son environnement.

TARIF : 80€ par personne comprenant le transport, le petit déjeuner, le déjeuner, les visites guidées, les billets d'entrée.

Inscriptions à la Maison du Tourisme, 16, rue Aristide Briand à Troyes, le **mercredi 3 octobre 2018 à partir de 9h30** puis par téléphone au 03 25 73 39 22 ou 06 77 78 87 71 à partir de 14 heures (en fonction des places disponibles).



Cour Damoye-Paris

Visite commentée

Mercredi 14 novembre 2018

à 15h

Maison du Patrimoine
Saint-Julien-les-Villas

Exposition

« **Les mairies de Troyes Champagne Métropole** »

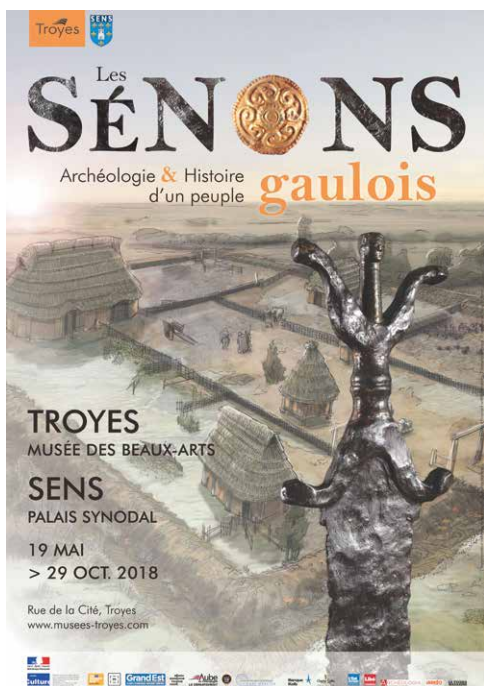
Expositions

Jusqu'au 29
octobre 2018

Musée des
Beaux-Arts

Les Sénons. Archéologie et histoire d'un peuple gaulois

L'exposition, recon-nue d'intérêt nation-al, se tient simulta-nément à Troyes et à Sens et met en lumière la richesse et la diversité des découvertes réalisées sur l'ensemble du territoire sénon qui s'étend globalement de Melun à Auxerre et d'Étampes/Montargis à Troyes. Le musée de Troyes aborde le thème du territoire, de la production et de la consommation ; le musée de Sens celui des croyances religieuses, du monde des morts et de la société.



Jusqu'au 7 octobre 2018

Musée d'Art et d'Histoire de Langres

Langres à la Renaissance

Cette grande exposition a reçu le label exposition d'intérêt national, avec architecture, peinture, sculpture, orfèvrerie, tapisserie, vitrail, gravure, livres enluminés et imprimés, théâtre, musique et danse... à partir des collections langroises, des petites églises de campagne ou de grands musées du monde.

Jusqu'au 30 décembre 2018

Musée de la Bonneterie, hôtel de Vauluisant 1918 - 2018, les 100 ans de l'invention de la culotte Petit Bateau

Créée à Troyes par la famille Valton en 1920, la marque Petit Bateau fête un centenaire révolutionnaire... celui de l'invention de la petite culotte ! C'est en 1918 que le fils du fondateur de l'entreprise, inspiré par la comptine Maman les p'tits bateaux, coupe définitivement les jambes d'un traditionnel caleçon long en laine... la petite culotte est née !

Dans une exposition ludique, vous découvrirez que le plus célèbre des sous-vêtements se fabrique en 2,28 minutes grâce à 1 680 aiguilles qui

tricotent 2,4 km de fil avec 800 points de couture ! 4,7 millions de petites culottes sont vendues chaque année, rien que ça ! Un petit vêtement qui a conquis le monde et bouleversé notre mode de vie !

Des visites commen-tées, des ateliers pour enfants et adultes, des lectures animées fi-gurent au programme de cette exposition ainsi qu'un livret-jeu et des coloriages



Le mot de la Présidente

LA RENOVATION DU MUSEE SAINT-LOUP

Je vous avais promis dans le précédent édito de nouvelles informations concernant le projet muséal. Les voici, élaborées grâce aux dernières mises au point de la ville.

D'abord réjouissons-nous : certains espaces du musée Saint-Loup pourraient ne jamais fermer complètement, mais à minima, de façon partielle pour des interventions techniques limitées. Dans un jeu de chaises musicales, les collections glisseront d'une salle dans une autre pour libérer la première et permettre sa rénovation. Par exemple, les collections médiévales glisseront dans l'actuelle salle d'exposition temporaire et l'ex-salle médiévale, après rafraîchissement, recevra les collections du muséum.

Le calendrier s'étalera de décembre 2018 à 2022 à Saint-Loup. Dès décembre 2018, les galeries de peintures du premier étage, toutes neuves, seront ouvertes au public, avec une muséographie séduisante. L'accès se fera par la galerie du cloître. Les espaces occupés par les plus gros travaux seront l'aile du XVII^e de l'ancienne abbaye Saint-Loup, son sous-sol archéologique, et à l'étage, la vaste salle de la

bibliothèque de Clairvaux, ainsi que le bâtiment de 1967 avec sa façade sur la cathédrale.

En 2022, le musée des Beaux-arts et d'Archéologie se présentera ainsi : l'accueil très vaste, doté d'un équipement digne d'un musée moderne, se fera place de la cathédrale par une belle façade vitrée. Au rez-de-chaussée, le muséum sera remplacé par une galerie médiévale avec des collections sélectionnées et restaurées. Au premier étage, on admirera toujours les galeries de peintures et la très vaste salle de l'ancienne bibliothèque recevra les expositions temporaires. Le sous-sol, beaucoup plus accessible - adieu l'escalier vertigineux, bienvenue à un ascenseur conforme aux normes imposées pour les personnes à mobilité réduite - retrouvera les collections archéologiques enrichies par les découvertes de Lavau. On s'inquiète toujours de la surface et du volume qui leur seront dédiés. Au rez-de-chaussée des deux ailes du XIX^e seront disposées les collections du muséum en attendant qu'elles puissent rejoindre l'usine du Vouldy, ainsi que les collections Renaissance, également restaurées, à terme (quand ?) revenues de Vauluisant.

Le jardin profitera de petits aménagements. La cour rue Chrestien de Troyes ne gardera que quelques emplacements de parking et sera végétalisée.

Cependant aucune information ne concerne les façades très dégradées sur cour ni celles attristées par des fenêtres aveugles sur le jardin. Les collections du XIX^e (3^e fonds de France) attendront en réserve le départ du muséum.

Formons des vœux pour que ces travaux, certes appréciables, mais un peu éloignés de nos espoirs et des projets initiaux, séduisent beaucoup de nouveaux visiteurs.

Françoise Caumont

RAPPEL

Pour de strictes raisons d'assurance, seuls les adhérents à jour de leur cotisation annuelle 2018 peuvent bénéficier des voyages, des visites commentées d'expositions et des invitations aux vernissages proposés par les Amis des Musées. Merci de votre compréhension.

Directeur de publication :
Françoise Caumont.
Rédaction :
Les membres du bureau.

Coupon d'adhésion

Nom : Prénom :

Adresse :

Tél : E-mail :

Je renouvelle mon adhésion aux Amis des Musées d'Art et d'Histoire de Troyes. Je joins le montant de ma cotisation annuelle 2018 (montant minimum 25 euros ; 5€ étudiants et demandeurs d'emploi sur justification).

Le chèque (à l'ordre des A.D.M.) et ce coupon sont à adresser au trésorier des A.D.M. à la Conservation des Musées, 4 rue Chrestien de Troyes - 10000 Troyes.